

“Eu acredito no futuro da empresa e, em 2014, começamos a construir esse futuro a partir da redução de grandes despesas e a melhor adequação de nossos orçamentos. É importante que todos saibam que precisamos estar prontos para trabalhar bem nessa nova condição de vida da empresa. O principal disso tudo é acreditar que a Chesf pode - e vai - voltar a ser uma empresa sustentável e com crescimento constante. Mas isso só vai acontecer quando passarmos pelos ajustes necessários, algo que só terá sucesso com a efetiva colaboração de cada um dos empregados.”

**Antônio Varejão de Godoy,
diretor-presidente**



Sede

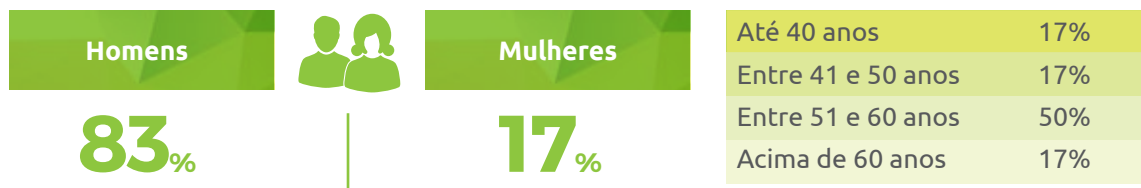
G4-34, G4-35, G4-36, G4-38, G4-39, G4-40, G4-42

GOVERNANÇA CORPORATIVA

Dirigida por um Conselho de Administração e uma Diretoria Executiva, ambos compostos exclusivamente por brasileiros, a Chesf tem como missão produzir, transmitir e comercializar energia elétrica com qualidade, de forma rentável e sustentável.

Para alcançar esse objetivo, institui como valores inerentes ao processo operacional o respeito às pessoas e ao meio ambiente, o compromisso com a sociedade e, sobretudo, com a ética e transparência.

COMPOSIÇÃO DOS GRUPOS RESPONSÁVEIS PELA GOVERNANÇA CORPORATIVA



Reunião Conselho de Administração

ESTRUTURA ORGANIZACIONAL



1 | CONSELHO DE ADMINISTRAÇÃO

É composto por até seis membros eleitos pela Assembleia Geral pelo prazo de um ano, admitida a reeleição. O Ministro de Estado do Planejamento, Orçamento e Gestão indica um dos integrantes do Conselho. Outro membro é escolhido como representante dos empregados por voto direto, em eleição organizada pela companhia junto às entidades sindicais nos termos da legislação vigente.

A remuneração dos conselheiros é fixa e corresponde a 10% da remuneração média dos diretores, não havendo pagamento variável. Em 2014, o valor total recebido foi de R\$ 300.859,73.

2 | DIRETORIA EXECUTIVA

Composta pelo diretor-presidente e até cinco diretores, eleitos pelo Conselho de Administração. Os gestores exercem as funções em regime de tempo integral, com mandato de três anos, permitidas reeleições. O Diretor-Presidente é escolhido dentre os membros do Conselho de Administração e não pode acumular a função de Presidente desse Conselho.

Os diretores recebem uma remuneração variável condicionada às metas de desempenho da empresa. Em 2014, o valor total recebido foi de R\$ 3.141.742,00.




3 | CONSELHO FISCAL

De caráter permanente, possui três membros efetivos e igual número de suplentes. Um dos integrantes é indicado pelo Ministério da Fazenda como representante da Secretaria do Tesouro Nacional.

Em 2014, o valor de remuneração recebido pelos membros desse conselho totalizou R\$150.898,80.

G4-56, G4-57, G4-58

MISSÃO, VISÃO E VALORES

 MISSÃO	Produzir, transmitir e comercializar energia elétrica com qualidade, de forma rentável e sustentável.				
 VISÃO	Garantir o crescimento sustentável até 2019.				
 VALORES	Respeito às Pessoas	Justiça e Equidade	Compromisso com a sociedade	Ética e Transparência	Respeito ao Meio Ambiente

G4-41, G4-49, G4-56, G4-57, G4-58, G4-HR12

GESTÃO DA ÉTICA

As normas internas de conduta e de relacionamento dos empregados da Chesf com os stakeholders são estabelecidas pelo Código de Ética Único das Empresas Eletrobras. O instrumento se aplica a todo o público interno, desde a alta administração até estagiários e jovens aprendizes. Para orientar e aconselhar membros da direção e o público interno sobre regras de conduta, a Chesf conta com uma Comissão de Ética autônoma e de caráter deliberativo.

As normas internas de conduta e de relacionamento dos empregados da Chesf com os stakeholders são estabelecidas pelo Código de Ética Único das Empresas Eletrobras. O instrumento se aplica a todo o público interno, desde a alta administração até estagiários e jovens aprendizes. Para orientar e aconselhar membros da direção e o público interno sobre regras de conduta, a Chesf conta com uma Comissão de Ética autônoma e de caráter deliberativo.

+AUDITORIA INTERNA

Vinculada ao Conselho de Administração, realiza a verificação das unidades organizacionais ao longo do ano. Situações de fraude ou corrupção são avaliadas e os resultados registrados em Relatórios de Auditoria. Os dados são apresentados à presidência da Chesf e ao Conselho

Fiscal e posteriormente encaminhados à Controladoria-Geral da União (CGU). Há, ainda, a possibilidade de apuração de casos de fraude e corrupção por meio da instauração de Comissão de Sindicância Disciplinar, solicitada por uma das diretorias e acompanhada por outras instâncias.

+OUVIDORIA

As denúncias podem ser enviadas pelo canal da Ouvidoria (ouvidoria@chesf.gov.br) ou por meio do “Canal Denúncia” disponível no site e destinado exclusivamente ao recebimento de informações sobre possíveis irregularidades ou impropriedades

nos registros contábeis, em atendimento à Lei Sarbanes-Oxley (SOX). A Ouvidoria encaminha as notificações para a área responsável e acompanha o processo até que seja emitida uma resposta final.

TOTAL DE DEMANDAS RECEBIDAS PELA OUVIDORIA



DEMANDAS RECEBIDAS PELA OUVIDORIA, POR TIPO

Denúncia	476
E-mail SIC	9
Elogio	1
Outros	39
Reclamação	161
SIC	77
Solicitação	81
Sugestão	16

SISTEMA DE INFORMAÇÕES AO CIDADÃO (SIC)

Todos os pedidos recebidos em 2014 foram atendidos com tempo médio de resposta de 14 dias.

Demanda	Recurso em 1ª instância	Recurso em 2ª Instância	Recurso
77	12	2	0

G4-14, G4-41, G4-58

GESTÃO DE RISCOS E CONTROLES INTERNOS

Identificação, monitoramento e tratamento de riscos são fundamentais para prevenir perdas. Com foco nesse trabalho de mitigação de riscos, está em processo de implantação a Política de Gestão de Riscos das Empresas Eletrobras. Sob coordenação da Eletrobras, esse processo de gestão integrada de riscos, será essencial para o aperfeiçoamento das práticas e melhoria do ambiente de controles.

Atualmente, os controles internos da Chesf são revisados, auditados e certificados de forma constante para garantir sua eficácia. Todas

as demonstrações financeiras são analisadas de acordo com os requisitos da CVM e da Lei Sarbanes-Oxley (SOX)¹ de forma a garantir a conformidade obrigatória para a manutenção do registro dos American Depositary Receipts (ADR), nível II. Em 2014, a Chesf organizou um workshop com gestores diretamente envolvidos nos processos de obtenção da Certificação SOX e um vídeo institucional foi disponibilizado para todos os empregados, com explicações claras sobre a importância desse processo.

MEDIDAS ANTICORRUPÇÃO

Caso a diretoria tome conhecimento de qualquer indício de corrupção, uma Comissão de Sindicância específica é criada para investigar o caso. A Comissão exerce as atividades com independência e imparcialidade, assegurado o sigilo e a formalidade necessários à elucidação dos fatos, à garantia do direito de defesa dos empregados sob investigação e à defesa dos interesses da Companhia.

O relatório final é encaminhado pelo Coordenador da Comissão de Sindicância Disciplinar ao diretor-presidente. O documento é então enviado ao diretor da área alvo de verificação, cabendo ao gestor indicar as medidas disciplinares cabíveis e determinar a elaboração do Encaminhamento de Assunto à Diretoria Executiva (EADE) para a

devida aprovação. Uma vez aceito, o Diretor da Área poderá executar os procedimentos corretivos e instituir recomendações técnicas, normativas e administrativas pertinentes. Além disso, os resultados são encaminhados ao Ministério Público e órgãos de controle e fiscalização competentes, quando as conclusões assim exigirem.

A Chesf também possui uma Comissão de Punição a Fornecedores que atua na suspensão dos profissionais que cometem falhas junto à administração. Ela é composta por representantes das diretorias e do setor jurídico da empresa. Os membros têm mandatos de um ano, período em que devem se reunir regularmente para tomar decisões colegiadas sobre processos em julgamento.

¹ Envolve as etapas de revisão e atualização dos controles internos dos processos de negócios e de governança corporativa, testes da administração (auditoria interna) e de certificação (auditoria externa), visando assegurar a conformidade com as leis e regulamentos de órgãos nacionais e estrangeiros e a aderência às políticas e procedimentos internos da companhia.



AVALIAÇÕES DE RISCOS RELACIONADOS À CORRUPÇÃO

Embora a Chesf siga as principais metodologias relacionadas a riscos e possua processos estruturados no tema, ela ainda não realiza avaliações de riscos em unidades ou operações específicas. Como parte do Programa de Compliance, a ser implantado

em 2015, está previsto o levantamento das áreas mais vulneráveis ao risco de fraude e corrupção. Com os dados em mãos, a empresa organizará um treinamento direcionado às áreas e às pessoas mais expostas a esse risco.



PROGRAMA DE COMPLIANCE

A Chesf irá implantar em 2015 um Programa de Compliance, sob a coordenação da Eletrobras. O plano estabelece ações para atender à Lei 12.846/13 (Lei Anticorrupção), incluindo a aprovação de um Manual de Compliance, nomeação de um gerente para

a área - que será responsável pela análise de demandas relacionadas a fraudes e corrupção -, além de treinamentos para públicos específicos e ampla divulgação sobre o tema para os empregados



PLANEJAMENTO EMPRESARIAL

Preparar, organizar e estruturar é a melhor forma de estabelecer e cumprir metas e manter o foco no desenvolvimento sustentável de uma empresa. Construído com base no Plano Estratégico e no Plano Diretor de Negócio e Gestão da Eletrobras, o Planejamento Empresarial da Chesf mantém sua trajetória de constante evolução por meio do acompanhamento sistemático de um comitê, que monitora as ações previstas, viabiliza informações, avalia, atualiza e propõe indicadores e formas de acompanhamento segundo as melhores práticas do mercado.

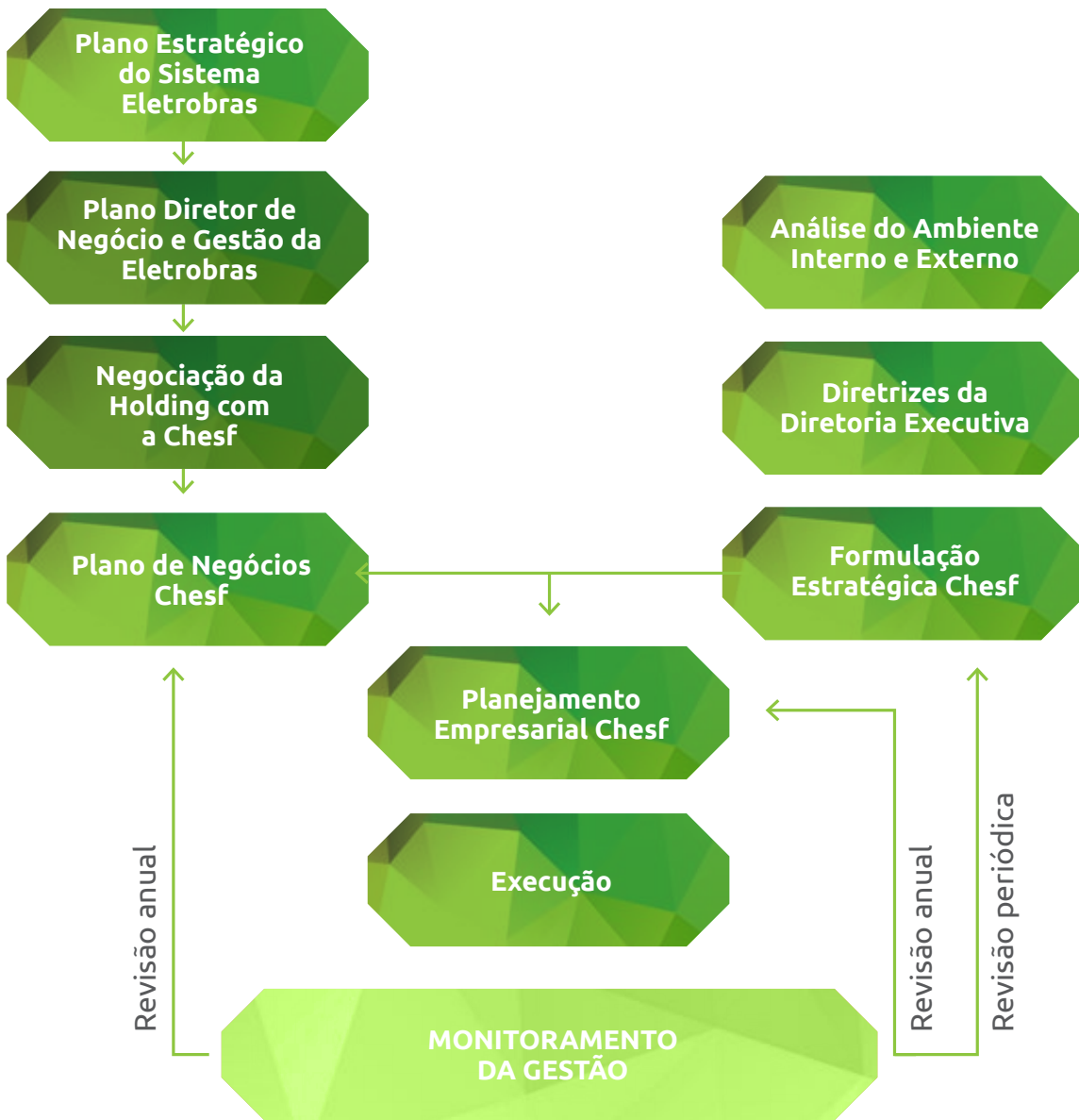
Na Chesf, o monitoramento do Planejamento Empresarial é feito por meio de cinco reuniões ao ano, com a participação da Diretoria e do gerentes. Nos encontros, transmitidos via intranet para garantir transparência ao processo, são analisados o desdobramento das metas da companhia de acordo com indicadores de cada Objetivo Estratégico.

As unidades técnicas mais diretamente envolvidas no desenvolvimento e execução

do Planejamento Empresarial são as áreas de projetos de geração, de transmissão, de comercialização de energia, de operação e manutenção dos ativos, de planejamento financeiro e de recursos humanos, além da Coordenadoria responsável pela gestão do Planejamento Empresarial.

Em 2014, a gestão de custos inserida no Planejamento Empresarial foi fortalecida com a consolidação da metodologia de Gestão Matricial de Custos e Despesas (GMC). A partir do segundo semestre de 2014, foi iniciado o processo de revisão do Mapa Estratégico da Chesf 2013-2017, de forma a adequar os Objetivos Estratégicos aos atuais desafios e identificar fatores internos e externos que influenciam o desempenho empresarial, aprimorando o processo de gestão do Planejamento Empresarial e o alcance das metas. Esse processo de revisão, que envolveu a obtenção de diretrizes da Diretoria e discussões no Comitê de Planejamento, deu origem ao novo Mapa Estratégico Chesf 2015-2019, aprovado pela Diretoria Executiva no início de 2015.

O PROCESSO DO PLANEJAMENTO



MAPA ESTRATÉGICO CHESF 2015-2019



G4-43

COMITÊS

Para apoiar a gestão do negócio e dar mais agilidade aos processos de análise e decisão, a Chesf possui comitês específicos para cada área-chave da empresa. Entre eles estão:

Comitê de Sustentabilidade Empresarial

Delibera sobre as políticas de sustentabilidade, que são posteriormente enviadas para aprovação da Diretoria. O Comitê consolida propostas de melhoria, gerencia projetos socioambientais e

monitora a execução de planos de ação. Além disso, coordena o levantamento de informações para os relatórios anuais.

Comitê de Riscos

Possui representantes de todas as Diretorias da empresa e é responsável pela definição, compreensão e monitoramento de riscos internos e externos que podem afetar os negócios da Chesf.

Comitê de Planejamento Empresarial

Avalia, monitora e atualiza o planejamento, propondo indicadores de acompanhamento segundo as melhores práticas do mercado. Também é responsável por divulgar o Planejamento Empresarial e acompanhar os desdobramentos das metas.

Comitê de Gestão do Programa Chesf de Pesquisa & Desenvolvimento + Inovação

Estabelece relacionamento com entidades externas, elabora e gerencia o programa de pesquisa, além de revisar anualmente as atividades que se referem ao programa.

NOVA COORDENADORIA DE REGULAÇÃO

Após a publicação da Lei 12.783/2013, o setor elétrico brasileiro tem passado por um importante processo de estabilização e as empresas do setor elétrico estão se adaptando a essa nova regulamentação. Neste contexto, unidades para tratar de assuntos regulatórios passaram a ter um papel estratégico para as empresas, o que já era previsto no Plano Diretor de Negócios e Gestão - PDNG 2013/2017, que orientava a criação de uma unidade corporativa para tratar os assuntos regulatórios que impactam todos os negócios da empresa.

Seguindo a criação da nova diretoria de Regulação na Eletrobras holding, em 2014 a Chesf implantou a nova Coordenadoria de Regulação (CRG), tendo como objetivo a integração das ações de origem regulatória, a ampliação do relacionamento com associações de classe e instituições setoriais governamentais e privadas, com vistas a fortalecer o engajamento com esses importantes stakeholders.

A iniciativa trouxe avanços significativos, entre eles a criação do Portal de Regulação, a elaboração de Plano Estratégico da Coordenadoria, a instituição de Comitê Interfuncional de Regulação e a construção do Modelo do Processo Regulação. As ações permitiram estreitar o relacionamento com a ANEEL e com associações técnicas do setor elétrico, que passaram a tratar de forma mais aprofundada os assuntos de interesse da Chesf. Em parceria com as áreas técnicas e apoio da Diretoria, a área:

- Respondeu a 28 Termos de Notificação
- Elaborou 12 recursos administrativos a autos de infração
- Fez oito apresentações a diretores da ANEEL
- As iniciativas ajudaram a reduzir em cerca 10% o valor de pagamentos relativos a multas e cancelamentos de Termos de Notificação da ANEEL.

As iniciativas ajudaram a reduzir em cerca de 80 % os valores das multas por não-

conformidade observadas nas fiscalizações realizadas pela Agência Reguladora, além de arquivamentos de Termos de Notificação. Para 2015, os principais desafios da coordenadoria são o reequilíbrio dos contratos de concessão, a modelagem dos

Processos de Reajuste e Revisão Tarifária, a implantação do Processo de Remuneração das Melhorias e Reforços da Transmissão e da Geração e a Análise do Evento de Risco Empresarial Revisão Tarifária.

SUSTENTABILIDADE EM PAUTA

Em 2014, os membros do Comitê de Sustentabilidade e diversas pessoas das áreas ligadas ao tema participaram de treinamento na mais nova versão (G4) da metodologia de relato da GRI. A Chesf também participou ativamente da construção do Relatório de Sustentabilidade da Eletrobras holding e contribuiu para as respostas aos questionários do *Dow Jones Sustainability Index* (DJSI) e do

Índice de Sustentabilidade Empresarial (ISE) da BM&F Bovespa.

Dentre outras, foram propostas em 2014 pelo Comitê e estão em fase de análise ou implantação ações como a Análise da Matriz de Combustível da Frota Terrestre, a Carona Solidária e a adesão à Agenda Ambiental na Administração Pública (A3P).

IMPRESSÃO VERDE

Com o objetivo de gerenciar os recursos de impressão da Chesf, o projeto Impressão Verde, desenvolvido pela equipe de Tecnologia da Informação, trabalha na departamentalização e avaliação das impressoras pelo seu custo x benefício, com foco na neutralização do CO2 gerado pelo volume impresso por meio do plantio de árvores (para cada 7.500 páginas impressas uma árvore é plantada).

Dessa forma, além de reduzir os custos de impressão em 30% ao ano, a Chesf também realizou o plantio de aproximadamente 2.500 árvores em parceria com a SOS Mata Atlântica para anular sua emissão de carbono. Por essa iniciativa, a empresa recebeu o selo IBS Neutraliza.

2013
REDUÇÃO DE R\$ 1,3
MILHÕES EM GASTOS

1.403
árvores plantadas



2014
REDUÇÃO DE R\$ 1,04
MILHÕES EM GASTOS

1.095
árvores plantadas

PRÊMIOS E RECONHECIMENTOS

Em 2014, a Chesf recebeu os seguintes prêmios, reconhecimentos e certificações:

- Troféu de Prata no Prêmio Womens Empowerment Principles (WEPs Brasil), iniciativa de Itaipu Binacional em parceria com a ONU Mulheres e a chancela do Pacto Global da ONU, pelas ações realizadas e pelos resultados alcançados no empoderamento das mulheres e no combate à discriminação e ao preconceito de gênero. Entre 187 empresas inscritas, apenas 32 ficaram entre as finalistas nas categorias grande porte, médio porte e pequeno porte, sendo 17 finalistas na categoria da Chesf (grande porte).
- 3º lugar no grupo Companhia de Energia segundo avaliação do Tribunal de Contas da União (TCU) sobre a maturidade em Governança de TI, indicando um nível adequado de maturidade de processos.
- Manutenção da certificação da UHE Xingó, no Sistema de Gestão de Segurança e Saúde no Trabalho (SGSST), com base na norma internacional Occupational Health and Safety Assessment Series (OHSAS 18.001).
- Manutenção da ISO 9001:2008 em todos os processos dos 28 órgãos e 119 Instalações que compõem o Sistema Organizacional da Operação e nos serviços de manutenção eletromecânica das usinas Sobradinho, Xingó e Itaparica.
- O segmento de Manutenção de Subestação da Chesf também manteve a Certificação ISO 9001:2008 em 17 órgãos do seu sistema organizacional (10 serviços de manutenção de subestação, três centros e um departamento), assim como segmento de Manutenção de Linhas de Transmissão, no Departamento e Divisões Normativas e em seis órgãos executivos que compõem o sistema Organizacional da Manutenção de Linha de Transmissão.
- Renovação da Acreditação do Laboratório de Metrologia da Chesf (Metro Chesf) na norma ISO IEC 17025 INMETRO.
- Renovação do Selo de Promoção da Diversidade Étnico-Racial – Categoria Compromisso, outorgado pela Secretaria Municipal de Reparação da Prefeitura de Salvador.
- Selo de Empresa Amiga do Ciclista, outorgado pela Secretaria das Cidades do Governo do Estado de Pernambuco em reconhecimento ao esforço da Chesf no incentivo da utilização da bicicleta como meio de transporte pelos empregados e prestadores de serviço.
- Premiação de empregados em diversas práticas esportivas nos Jogos do Sesi, com 9 troféus e 41 medalhas, distribuídos nas etapas Municipal, Estadual e Nacional.

PARTICIPAÇÃO EM ASSOCIAÇÕES

A Chesf participa de diversas entidades setoriais ligadas à sustentabilidade, ao setor de energia e de governança.

- Associação Brasileira das Grandes Empresas de Transmissão de Energia Elétrica (ABRATE)
- Associação Brasileira das Empresas Geradoras de Energia Elétrica (ABRAGE)
- Associação de Empresas Proprietárias de Infraestrutura de Sistemas Privados de Telecomunicação (APTEL)
- Associação Brasileira de Concessionárias de Energia Elétrica (ABCE)
- Associação Brasileira de Ensaio Não-Destrutivo e Inspeção (ABENDI)
- Associação Brasileira de Gerência de Riscos (ABGR)
- Associação Brasileira de Infraestrutura e Indústrias de Base (ABDIB)
- Associação Brasileira de Manutenção (ABRAMAN)
- Associação Brasileira de Mecânica dos Solos (ABMS)
- Associação Brasileira de Normas Técnicas (ABNT)
- Câmara Americana de Comércio (AMCHAM/Recife)
- Centro de Recursos Ambientais da Bahia (CRA)
- Comissão de Integração Energética Regional (CIER)
- Comissão Permanente Nacional de Segurança em Energia Elétrica (CPNSEE)
- Comitê Brasileiro de Barragens (CBDB)
- Comitê Brasileiro de Eletricidade (COBEI/ABNT)
- Comitê da Bacia Hidrográfica do São Francisco (CBHSF)
- Comitê de Fomento Industrial de Camaçari (COFIC)
- Comitê Nacional Brasileiro de Produção e Transmissão de Energia Elétrica (CIGRÉ)
- Comitê Nacional de Patrocínio da Secretaria de Comunicação de Governo e Gestão Estratégica da Presidência da República
- Comitê Permanente para Questões de Gênero do MME e Empresas Vinculadas
- Conselho de Recursos Hídricos do Estado de Alagoas (CERH)
- Comissão de Ética Pública da Secretaria Executiva de Ética Pública da Presidência da República
- Conselho Estadual do Meio Ambiente de Pernambuco (CONSEMA)
- Conselho Nacional de Recursos Hídricos (CNRH)
- Conselho Nacional do Meio Ambiente (CONAMA)